

CURSO: MEDICINA/BACHARELADO

QUESTÃO 01

Antes do nascimento, a coluna vertebral acompanha a forma da parede da cavidade uterina, como faz o feto, de modo que está fletida em curva suave e contínua da concavidade anterior, denominada curvatura primária anterior da coluna vertebral. Entretanto, a extremidade superior retifica-se quando a criança se torna capaz de erguer a cabeça e, depois, a manutenção ereta da cabeça e sua movimentação pela musculatura do pescoço, invertendo a curvatura primária na região, cuja concavidade passa a ser posterior. O mesmo ocorre em outra região da coluna, em adaptação às forças de carga e locomoção, desde que a criança começa a levantar-se e andar. Assim, também esse segmento da coluna do adulto é côncavo para trás (D'ANGELO E FATTINI, 1988).

Marque a alternativa que apresenta as curvaturas primárias da coluna vertebral.

- (a) Cervical e torácica.
- (b) Cervical e lombar.
- (c) Sacral e cervical.
- (d) Torácica e sacral.
- (e) Coccígea e lombar.

QUESTÃO 02

Um omento é uma extensão bilaminada ou prega do peritônio, que passa do estômago e parte proximal do duodeno para órgãos adjacentes na cavidade abdominal ou para a parede abdominal (MOORE, 2001). Em relação ao omento menor, é **CORRETO** afirmar que:

- (a) liga a curvatura maior do estômago e a parte proximal do duodeno.
- (b) é formado pelos ligamentos hepatogástrico e hepatoduodenal.
- (c) é formado pelos ligamentos gastrofrênicos e gastroesplênico.
- (d) o ligamento hepatogástrico contém a tríade portal.
- (e) o omento menor contém a artéria mesentérica superior.

QUESTÃO 03

O fígado, como um órgão da cavidade abdominal, é revestido, em partes, por uma membrana serosa transparente, brilhante e contínua, o peritônio, que consiste em duas lâminas contínuas, peritônio parietal e peritônio visceral. Qual estrutura que está relacionada ao fígado não é um ligamento peritoneal?

- (a) ligamento redondo.

- (b) ligamentos coronários.
- (c) ligamentos triangulares.
- (d) ligamento faciforme.
- (e) ligamento hepatogástrico.

QUESTÃO 04

A veia porta do fígado, uma veia larga e curta, localizada atrás do colo do pâncreas, sobe anterior à veia cava inferior e divide-se na extremidade direita da porta hepática em ramos direito e esquerdo, que se ramificam dentro do fígado. A veia porta do fígado é formada pelas veias:

- (a) mesentérica superior e mesentérica inferior.
- (b) cava inferior e mesentérica superior.
- (c) esplênica e gástrica esquerda.
- (d) mesentérica inferior e esplênica.
- (e) mesentérica superior e esplênica.

QUESTÃO 05

O esôfago é um tubo muscular que é contínuo da faringe e continuado pelo estômago, podendo distinguir três porções: cervical, torácica e abdominal, sendo a segunda a maior delas. No tórax, o esôfago situa-se ventralmente à coluna vertebral e dorsalmente à traquéia, estando próximo da artéria aorta. Para atingir o abdômen ele atravessa o músculo diafragma e, quase imediatamente, desemboca no estômago.

Diante do exposto, assinale a alternativa que **NÃO** faz parte da irrigação do esôfago.

- (a) Ramo esofágico da artéria tireóidea inferior.
- (b) Ramo esofágico da artéria bronquial inferior esquerda.
- (c) Ramo esofágico da artéria bronquial direita.
- (d) Ramo esofágico da artéria gástrica direita.
- (e) Ramo esofágico da artéria gástrica esquerda.

QUESTÃO 06

O osso esterno é uma longa e estreita placa óssea mediana, localizado na parede anterior do tórax. Dá inserção anterior às costelas, através das cartilagens costais, permitindo uma flexibilidade que resulta em alterações dimensionais do tórax, necessárias à ventilação. O esterno é dividido em três partes: manúbrio, corpo do esterno e processo xifóide. O manúbrio constitui a parte superior do esterno e se une ao corpo do osso no chamado ângulo esternal, sendo este uma crista transversal saliente, a qual é facilmente palpável e ponto de referência importante.

Em relação ao ângulo esternal é **CORRETO** afirmar que:

- (a) corresponde ao ponto de junção com a primeira costela.
- (b) corresponde ao ponto de inserção do músculo esternocleidomastóideo.

(c) corresponde ao ponto mais elevado do arco aórtico.

(d) corresponde ao ponto de início da traquéia.

(e) corresponde ao ponto de início do esôfago.

QUESTÃO 07

O útero é um órgão de paredes musculares espessas em forma de pêra, cuja extremidade inferior, estreitada, projeta-se na vagina. Sua forma, entretanto, bem como seu tamanho, localização e estruturas, dependem da idade e de outras circunstâncias, tais como gravidez. O útero ganha muito do seu suporte por uma inserção direta na vagina, auxiliada por inserções indiretas, os ligamentos.

Assinale a alternativa que **NÃO** corresponde a um ligamento do útero.

(a) Ligamento redondo.

(b) Ligamento cardinal.

(c) Ligamento suspensor do ovário.

(d) Ligamento próprio do ovário.

(e) Mesométrio.

QUESTÃO 08

O sistema nervoso central (SNC) se origina do tubo neural, o qual apresenta na sua extremidade cranial, três dilatações, denominadas de vesículas primordiais. Essas vesículas são o prosencéfalo, o mesencéfalo, o rombencéfalo e a medula primitiva. Com o decorrer do desenvolvimento essas vesículas primordiais darão origem aos órgãos do sistema nervoso central.

Diante do exposto, assinale a alternativa **CORRETA** que apresente a correlação das vesículas primordiais com o desenvolvimento dos respectivos órgãos do SNC.

(a) vesículas primordiais (prosencefalo /mesencefalo/ rombencefalo/medula primitiva) – órgão SNC (telencefalo e diencefalo/mesencefalo/cerebelo, ponte e bulbo/medula espinhal).

(b) vesículas primordiais (prosencefalo /mesencefalo/rombencefalo/medula primitiva) – órgão SNC (telencefalo/ mesencefalo/cerebelo/ medula espinhal).

(c) vesículas primordiais (prosencefalo /mesencefalo/rombencefalo/medula primitiva) – órgão SNC (dienecefalo/cerebelo/mesencefalo/ponte e bulbo).

(d) vesículas primordiais (prosencefalo/ mesencefalo/rombencefalo/medula primitiva) – órgão SNC (telencefalo e dienecefalo/cerebelo/ mesencefalo/ponte e bulbo e medula espinhal).

(e) vesículas primordiais (prosencefalo/ mesencefalo/rombencefalo/medula primitiva) – órgão SNC (telencefalo e dienecefalo/mesencefalo/cerebelo e ponte/bulbo e medula espinhal).

QUESTÃO 09

Analise a seguinte situação hipotética:

Uma mulher, de 42 anos, se dirige a uma consulta anual. Durante o exame, é observado aumento do volume do pescoço dessa mulher e quando apalpada a glândula tireóide, observa-se que está aumentada, lisa, elástica e indolor. Contudo, a paciente está sem sintomas e sem queixas. O médico requer, então, os exames da função tireoidiana. Na análise dos resultados obtidos, T4, T4 livre e T3 se apresentam normais, mas o TSH está levemente aumentado.

Diante do exposto, qual o provável diagnóstico para a paciente?

(a) Deficiência de iodo.

(b) Câncer da tireóide.

(c) Tireoidite de Hashimoto.

(d) Doença de Graves.

(e) Bócio multinodular.

QUESTÃO 10

Avalie as seguintes assertivas sobre a tiroxina:

I – As células foliculares da glândula tireóide secretam a tiroglobulina, uma proteína que reage com o iodo elementar sob ação da iodinase, transformando a tiroglobulina em tiroxina.

II – A tiroxina formada fica armazenada no folículo da glândula tireóide por menos de uma semana, como parte da molécula de tiroglobulina, antes de ser liberada para o sangue circulante.

III – Os tecidos expostos à tiroxina formam suas enzimas reguladoras das reações químicas celulares em quantidade muito aumentada.

IV – A tiroxina promove a queima dos carboidratos disponíveis, de forma muito lenta, e em seguida, reduz de modo acentuado as reservas de gordura.

V – O mecanismo hormônio tireoestimulante-tiroxina atua como um mecanismo de *feed back* para a regulação do metabolismo corporal em seu valor normal.

Sobre as assertivas, é **CORRETO** o que se afirma em:

(a) Apenas I, II e III estão corretas.

(b) Apenas II, III e IV estão corretas.

(c) Apenas III, IV e V estão corretas.

(d) Apenas I, III e V estão corretas.

(e) Apenas II, IV e V estão corretas.

QUESTÃO 11

Analise a situação hipotética descrita abaixo:

Carlos, de 20 anos, encontra-se com quadro de diarreia há cinco dias. Ele está consumindo alimentação normal, sem ter preocupação com quais nutrientes podem estar com sua absorção comprometida nesse processo.

Qual dos nutrientes tem sua absorção menos comprometida durante um episódio de diarreia como o de Carlos?

- (a) Gorduras.
- (b) Dissacarídeos.
- (c) Monossacarídeos.
- (d) Amidos.
- (e) Proteínas.

QUESTÃO 12

Referente à regulação hormonal do metabolismo protéico, analise as assertivas abaixo:

I – O hormônio do crescimento provoca um aumento das proteínas teciduais, pois acredita-se que resulte de um transporte aumentado de aminoácidos através das membranas celulares, ou da aceleração da transcrição do DNA e do RNA e dos processos de tradução para a síntese protéica.

II – A insulina acelera o transporte de alguns aminoácidos para dentro das células, estimulando a síntese protéica e aumenta a disponibilidade de glicose para as células, determinando baixo consumo de aminoácidos como fonte energética.

III – Acredita-se que os glicocorticóides ajam aumentando a taxa de degradação das proteínas extra-hepáticas, gerando quantidades aumentadas de aminoácidos disponíveis nos fluidos corporais.

IV – A testosterona provoca deposição protéica aumentada nos tecidos por todo o organismo por um determinado tempo, até que alcancem um máximo.

V – Num organismo com as taxas de carboidratos e gorduras normais e os aminoácidos em excesso, encontrados no líquido extracelular, a tiroxina pode aumentar a taxa da síntese protéica.

Assinale a alternativa CORRETA quanto ao exposto nas assertivas:

- (a) As alternativas I, II, III, IV e V estão corretas.
- (b) As alternativas I e II estão corretas.
- (c) Apenas I, II, III e V estão corretas.
- (d) Apenas II, IV e V estão corretas.
- (e) Apenas III, IV e V estão corretas.

QUESTÃO 13

A respeito do metabolismo da glicose e considerado que a via glicolítica é dividida em aeróbica e anaeróbica, podemos afirmar que:

- (a) a via anaeróbica é estimulada, subsequentemente, à diminuição da atividade do sistema adenosina-trifosfato-creatina-fosfato (ATP-CP).
- (b) a via anaeróbica é ativada no momento em que o exercício necessita de uma quantidade maior de energia, por aumento da duração.
- (c) o sistema ATP-CP, assim como a fase anaeróbica da via glicolítica é considerado fonte de energia de longa duração.

(d) a geração de ATP é, significativamente, menor no metabolismo oxidativo em relação ao sistema ATP-CP e à fase anaeróbica da via glicolítica.

(e) exercícios de longa duração e baixa intensidade fazem parte do metabolismo anaeróbico, no qual não há utilização do oxigênio consumido durante o exercício.

QUESTÃO 14

O processo de digestão envolve uma série de situações, que objetivam viabilizar a absorção de nutrientes.

Quanto ao processo de digestão dos carboidratos, assinale a alternativa CORRETA.

(a) A química da digestão dos carboidratos é diferente dos processos de digestão das proteínas e gorduras, pois nestes dois últimos, o processo básico envolvido é a hidrólise.

(b) Na dieta humana normal, as fontes principais de carboidratos são: sacarose, lactose, celulose e amidos.

(c) O processo de digestão dos carboidratos inicia na boca, por ação da ptialina, que hidrolisa o amido em sua maior proporção, seguindo então, para o estômago, onde conclui sua digestão, pois a amilase salivar é potencializada pelo pH do meio, abaixo de 4,0.

(d) Cerca de 60 minutos após o quimo passar do estômago para o duodeno e misturar-se com o suco pancreático, praticamente todos os carboidratos terão sido digeridos.

(e) Os produtos finais da digestão dos carboidratos são todos monossacarídeos hidrossolúveis, os quais são absorvidos de imediato pelo sangue portal.

QUESTÃO 15

"[Trata-se de] um conjunto de ações que proporcionam o conhecimento, a detecção ou prevenção de qualquer mudança nos fatores determinantes e condicionantes de saúde individual ou coletiva, com as medidas de prevenção e controle das doenças ou agravos."(Guia de Vigilância Epidemiológica/MS, 2005).

Esse conceito aplica-se a:

- (a) profilaxia.
- (b) prevenção primária.
- (c) medicina preventiva.
- (d) vigilância epidemiológica.
- (e) vigilância sanitária.

QUESTÃO 16

Considerando a última Portaria Ministerial, de número 1.378/MS de 09 de julho de 2013, analise as alternativas abaixo e assinale a alternativa que NÃO se refere às ações de Vigilância em Saúde.

- (a) são coordenadas com as demais ações e serviços desenvolvidos e ofertados pelo Sistema Único de Saúde (SUS).
(b) objetivam garantir a integralidade da atenção à saúde da população.
(c) Abrangem toda a população brasileira.
(d) envolvem práticas e processos de trabalho voltados para a Vigilância da saúde da população, com produção de análises que subsidiam o planejamento, o estabelecimento de prioridades e estratégias, o monitoramento e avaliação das ações de saúde pública.
(e) não devem estar articuladas com a atenção primária à saúde.

QUESTÃO 17

A Vigilância em Saúde constitui-se como um processo contínuo e sistemático de coleta, consolidação, análise e disseminação de dados sobre eventos relacionados à saúde, visando:

- (a) o planejamento e a implementação de medidas de saúde pública para a proteção da saúde da população, a prevenção e controle de riscos, agravos e doenças, bem como para a promoção da saúde.
(b) notificação de doenças, consolidação dos dados, análise das informações e implementação de medidas de controle.
(c) notificação de morbidade, preparação de tabelas, gráficos, diagramas e distribuição das informações coletadas.
(d) investigação de casos, cálculo de taxas de incidência e prevalência, análise dos dados e distribuição da informação.
(e) identificar surtos epidêmicos.

QUESTÃO 18

Analise a situação hipotética abaixo:

Martha, enfermeira de uma Unidade de Saúde da Família, participou, no ano de 2010, de uma investigação epidemiológica que teve como proposta investigar a frequência (número de casos existentes), de dengue em crianças na faixa etária de 5 a 10 anos adscritas na área de abrangência de sua unidade.

Nesse sentido, o objetivo básico da investigação epidemiológica realizada é a determinação da taxa de:

- (a) incidência da doença.
(b) letalidade da doença.
(c) prevalência da doença.
(d) epidemia da doença.
(e) ocorrência da doença.

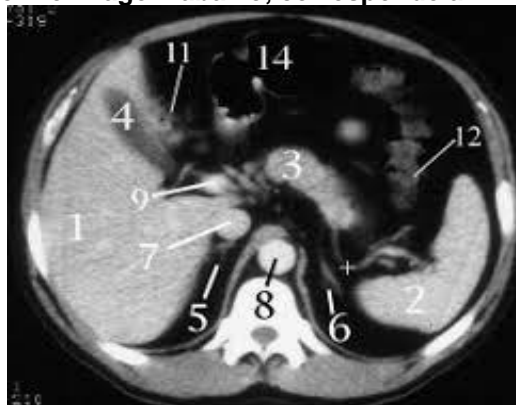
QUESTÃO 19

Sobre a avaliação radiológica da coluna vertebral é INCORRETO afirmar que:

- (a) a ressonância magnética é o método ideal para a avaliação dos discos intervertebrais.
(b) a tomografia computadorizada é utilizada para detecção de anomalias congênitas.
(c) a mielografia utiliza contraste radiopaco na sua realização.
(d) o exame radiográfico necessita de duas incidências pósterio-anterior e lateral.
(e) a osteoporose é diagnosticada rotineiramente por radiografias.

QUESTÃO 20

Segundo a anatomia radiológica a estrutura número 7 (sete) da tomografia de abdômen, conforme imagem abaixo, corresponde a:



Fonte: NETTER, Frank H. Atlas de Anatomia Humana - 6 Edição - ed. Rio de Janeiro: Elsevier, 2004.

- (a) veia porta.
(b) veia cava Inferior.
(c) aorta abdominal.
(d) artéria esplênica.
(e) artéria ilíaca.

QUESTÃO 21

Analise as assertivas abaixo:

I - Os nutrientes armazenados na decídua são usados pelo embrião para seu crescimento e desenvolvimento.

II - Durante a primeira semana após a implantação, as células trofoblásticas invadem a decídua, digerindo-a e embebendo-a de seus nutrientes e este é um dos vários meios pelo qual o embrião consegue obter nutrientes.

III - A placenta começa a prover o embrião de nutrientes, a partir do 8º dia após a fertilização.

IV - Em torno do 16º dia após a fertilização, o coração também começa a ser bombardeado pelo coração do próprio embrião.

V - O sangue fetal flui através de duas artérias umbilicais, depois para os capilares das vilosidades e volta através de uma única veia umbilical.

Assinale a alternativa que contém as assertivas CORRETAS:

- (a) II, IV e V estão corretas.
- (b) I, III e IV estão corretas.
- (c) I, IV e V estão corretas.
- (d) III, IV e V estão corretas.
- (e) I, II e V estão corretas.

QUESTÃO 22

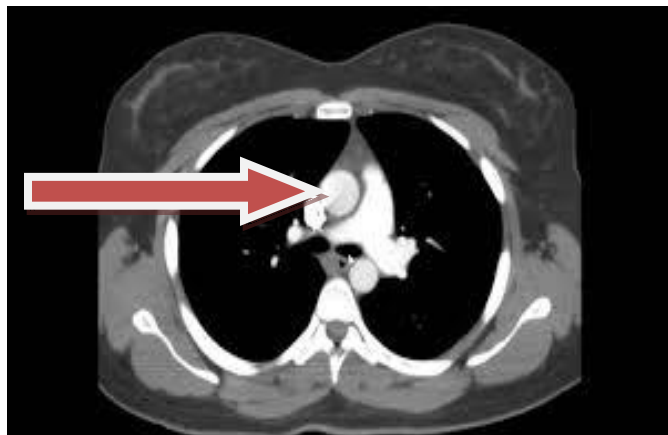
As alternativas abaixo estão relacionadas ao consumo de álcool e outras drogas durante a gestação e sua interferência no processo de formação do ser humano.

Assinale a alternativa que contém a assertiva INCORRETA.

- (a) Mulheres grávidas devem evitar o consumo de álcool durante a gestação, principalmente no primeiro trimestre de gravidez, sendo incerta a quantidade segura do consumo de álcool no período.
- (b) As crianças gravemente afetadas pelo consumo de álcool na gravidez e que conseguem sobreviver algum período da vida, podem apresentar problemas físicos e mentais.
- (c) O *crack* atravessa a placenta com facilidade e os recém-nascidos de mães que usaram essa droga, podem apresentar dependência e síndrome de abstinência.
- (d) o mecanismo de nascimento de recém-nascidos com baixo peso, provocado pelo uso de cigarro na gravidez, deve-se ao efeito vasoconstritor da nicotina sobre os vasos placentários.
- (e) todos os recém-nascidos, filhos de mães dependentes de álcool, com uso excessivo da droga na gravidez, são afetados pela "síndrome fetal do álcool".

QUESTÃO 23

Segundo a anatomia radiológica a seta da tomografia de tórax abaixo corresponde a:



- (a) artéria subclávia.
- (b) veia cava superior.

- (c) aorta torácica.
- (d) artéria pulmonar.
- (e) veia ázigos.

QUESTÃO 24

Segundo a anatomia radiológica a seta no RX do punho abaixo corresponde a: (a) a projeção pósterio-anterior é a mais utilizada.



Fonte: NETTER, Frank H. Atlas de Anatomia Humana - 6 Edição - ed. Rio de Janeiro: Elsevier, 2004.

- (a) Escafóide.
- (b) Semilunar.
- (c) Trapézio.
- (d) Piramidal.
- (e) Capitato.

QUESTÃO 25

O tendão da pata de ganso é local frequente de dor anterior do joelho devido inflamação por trauma direto e indireto. Os músculos que formam esse conjunto de tendão são:

- (a) semitendinoso, sartório e gastrocnêmio.
- (b) semitendinoso, sartório e grácil.
- (c) semimembranoso, sartório e grácil.
- (d) semitendinoso, semimembranoso e grácil.
- (e) semitendinoso, semimembranoso e sartório.

QUESTÃO 26

3. Em relação a imagem médica do tórax. Assinale a alternativa incorreta:

- (a) A projeção pósterio-anterior é a mais utilizada.
- (b) A imagem da radiografia é obtida em respiração profunda.
- (c) Na margem direita da radiografia do tórax identificamos a veia braquiocéfálica direita, veia cava superior, átrio direito e ventrículo direito.
- (d) A cúpula diafragmática direita é mais elevada que a esquerda.
- (e) Todas as alternativas estão incorretas.

QUESTÃO 27

Segundo Dângelo e Fattini (1988), “no seu conceito mais amplo, a Anatomia é a ciência que estuda, macro e microscopicamente, a constituição e o desenvolvimento dos seres organizados”. Assim sendo, o material para o estudo da Anatomia é o corpo do animal, no caso da Anatomia Humana, o homem. Uma observação simples em um grupamento humano já evidencia imediatamente diferenças morfológicas entre os elementos que compõem esse grupo. Essas diferenças morfológicas são denominadas de variação anatômica, anomalia e monstruosidade. Considerando o exposto, marque a alternativa que corresponde à definição CORRETA de anomalia.

- (a) Diferença morfológica que não apresenta prejuízo funcional ao indivíduo.
- (b) Diferença morfológica que apresenta prejuízo funcional ao indivíduo.
- (c) Diferença morfológica que apresenta, geralmente, incompatibilidade com a vida.
- (d) Não apresenta nenhuma diferença morfológica.
- (e) nenhuma das alternativas anteriores está correta.

QUESTÃO 28

A parte periférica do sistema nervoso consiste em fibras nervosas e corpos de células fora da parte central deste, as quais conduzem impulsos para a parte central de tal sistema e para longe dela. Os nervos periféricos são os nervos cranianos e os espinhais. Todos os nervos cranianos deixam a cavidade craniana através de forames (aberturas) e canais no crânio. O 5º par craniano, chamado de nervo Trigêmeo, depois que se divide no Gânglio Trigeminal forma 3 nervos, que são: nervos oftálmico (V1), maxilar (V2) e mandibular (V3). De acordo com o exposto, por quais forames e aberturas os três nervos do nervo Trigêmeo passam, respectivamente?

- (a) Forame Magno, Forame Lacerado, Forame Jugular.
- (b) Canal carotídico, Meato acústico interno, Meato acústico externo.
- (c) Fissura Orbital superior, Forame redondo, Forame oval.
- (d) Fissura Orbital inferior, Forame estilomastóideo, Forame Espinhoso.
- (e) Forame mental, Forame incisivo, Forame palatino maior.

QUESTÃO 29

O coração é uma bomba muscular dupla e auto-reguladora, onde as partes trabalham em harmonia para impulsionar o sangue para todas as partes do corpo. O próprio coração também tem sua circulação, para assim, obter sua própria nutrição. Conseqüentemente, ele terá sua própria

drenagem venosa, onde todo o sangue venoso proveniente dele desembocará no átrio direito.

Por qual veia o sangue venoso do coração chega ao átrio direito?

- (a) Veia cava superior.
- (b) Seio coronário.
- (c) Veia cava inferior.
- (d) Veia cardíaca magna.
- (e) Veias bronquiais.

QUESTÃO 30

Os testículos são duas massas ovóides e lisas, situadas na bolsa escrotal. Porém, eles são formados na região abdominal, na vida uterina. Somente a partir da trigésima segunda semana de gestação, ocorre a descida dos testículos para a bolsa escrotal. Os envoltórios do funículo espermático, testículos e epidídimo são derivados das camadas que constituem a parede abdominal, que são levados na descida dos testículos. Um desses envoltórios é a Túnica Vaginal, que envolve testículo e epidídimo (menos na parte póstero-superior).

Qual estrutura, da camada que constitui a parede do abdômen, irá formar a Túnica Vaginal?

- (a) Fáschia do músculo transverso do abdômen.
- (b) Fáschia do músculo oblíquo interno.
- (c) Peritônio.
- (d) Aponeurose do músculo oblíquo externo.
- (e) Dura-máter.