

LÍNGUA PORTUGUESA

Sociedade do Controle.

Somos sim vigiados em toda parte, mas sem o aspecto sombrio de outros tempos de perder a liberdade ou ser punido. A visibilidade ganhou status

Por PATRÍCIA PEREIRA.

Sorria, você está sendo filmado". Já leu isso em algum lugar? Provavelmente sim. A frase - e a nova realidade social que ela traz embutida - pode ser vista como um retrato de nossa sociedade: a vida de cada um é exposta e controlada, mas há certa alegria nisso. A disseminação de tecnologias como câmeras, celulares e internet permite um controle cada vez mais eficiente sobre os indivíduos. Além disso, o público invade as fronteiras do privado. Vão desaparecendo os espaços indevassáveis, sejam físicos ou subjetivos. Ok, não dá mais para se esconder, mas é um luxo abrir o Google e encontrar tudo.

Uma faceta interessante dessas tecnologias que nos expõem e, muitas vezes à revelia de nossa vontade, nos controlam, é que elas contam com o aval da própria sociedade. Ocorreu a interiorização do hábito de vigilância e a valorização da visibilidade.

IEDA TUCHERMAN, professora do programa de pesquisa de pós-graduação da Escola de Comunicação da Universidade do Rio de Janeiro (UFRJ), lembra que quando se começou a falar em políticas de controle, com Foucault, o assunto estava sempre relacionado a lugares fechados, como prisões, escolas e hospitais. Mas, aparentemente, fora desses ambientes, em espaços privados, esse controle não existia. Eram espaços livres. "Hoje a tecnologia de informação permite o controle a céu aberto, sem a necessidade de se estar em um espaço fechado. Não se pode mais namorar em elevador, por exemplo. Lá passou a ser visível, filmado. Essa idéia de se ter o tempo todo a possibilidade de ser visto existe e é radical", diz.

Há, entretanto, um outro lado da questão: o sujeito olhado não é mais o mesmo daquele modelo proposto por Foucault, da vigilância em locais fechados. "É uma outra história. Naquela perspectiva anterior, falávamos de um sujeito único, com impressão digital singular. Ele pertencia a um universo físico e era controlado

a partir da idéia de ser único. Hoje, somos seres de consumo. Cada um virou um banco de dados", explica Ieda.

(...)

...Estamos entranhados no sistema. É o que lembra Fernanda Bruno, professora do programa de pós-graduação em Comunicação da Universidade Federal do Rio de Janeiro e do Instituto de Psicologia da UFRJ. Ela explica que no tipo de vigilância digital que a internet permite, uma ação privada, como comprar algo ou visitar um site, gera um registro que pode funcionar como um vestígio de passos ou hábitos. O dado pode vir a se tornar de domínio público. "O próprio sistema que me permite comunicar com o outro é usado para coletar minhas informações e me vigiar. O mecanismo que coleta e me vigia é o mesmo. Antes se tinha, de forma separada, o espaço em que se habitava e aquele em que existia a vigilância. Agora não. Tudo faz parte de um mesmo sistema", explica Fernanda. Mas ela ressalta que não se pode colocar todas as tecnologias em um mesmo patamar em relação ao poder de vigilância e controle. Há vários tipos diferentes de controle. "Os feitos por filmadoras e câmeras de vigilância, pela via da imagem, são particulares. As câmeras estão cada vez mais presentes nos espaços públicos e, no Brasil em particular, nas grandes cidades, câmeras de vigilância são postas nos espaços privados. Isso obviamente leva a uma situação em que se tem constantemente a possibilidade de estar sendo visto. O maior problema social é que se cria uma idéia de suspeição generalizada, como se todos fossem potencialmente suspeitos ou vítimas potenciais. Hoje existe uma espécie de vigilância para todos. Qualquer um é vítima ou suspeito potencialmente", analisa.



Vivemos hoje uma mistura da vigilância com o espetáculo, explica a professora da UFRJ. "Vigiar e ser vigiado não aparece como algo que controla e limita, mas que entretém, excita. Ser visto não é só ser controlado, mas ser

admirado, desejado, cuidado. Uma sociedade que incorpora a vigilância como prática cotidiana só pode fazer isso porque a vigilância não tem um aspecto sombrio como tinha no livro de George Orwell ["1984"]. Ela tem o aspecto mais colorido do espetáculo, do entretenimento, do vouyer, do "Show de Truman", do olhar e ser olhado, a sociedade atual é alimentada por isso", diz ela.

Texto extraído do site:
<http://sociologiacienciaevida.uol.com.br>.
Capturado em 17/02/2009 (Adaptado).

QUESTÃO 1

O título "Sociedade do Controle" sugere ao leitor:

- (a) que o texto abordará sobre as estratégias usadas por todas as polícias do país.
- (b) que o assunto principal do texto será acerca dos principais instrumentos de segurança usados pelas empresas de vigilância dos grandes centros urbanos.
- (c) que na sociedade atual as pessoas são vigiadas a todo o momento em seu dia-a-dia.
- (d) que a sociedade sente-se insegura e cobra das empresas de segurança o monitoramento de seus passos.
- (e) que o fato de sentirem-se vigiadas deixa as pessoas com a sensação de terem perdido sua liberdade pessoal.

QUESTÃO 2

O segundo parágrafo do texto nos permite inferir que:

- (a) há um contraste quanto ao controle feito pela tecnologia, visto que este controle ocorre contra a vontade das pessoas e ao mesmo tempo tem a aprovação delas.
- (b) a tecnologia do controle ocorre em função da necessidade de vigiar as pessoas para protegê-las contra atos de violência.
- (c) a tecnologia que nos expõe é tida sempre pelos indivíduos como positiva.
- (d) as pessoas ainda não se habituaram com esse sistema de controle e cada vez mais reclamam da vigilância feita por esse sistema.
- (e) as tecnologias do controle atualmente são consideradas fator obrigatório em todas as sociedades de consumo.

QUESTÃO 3

Com base no trecho abaixo, analise as sentenças seguintes e marque a alternativa CORRETA:

"Hoje, somos seres de consumo. Cada um virou um banco de dados".

I - O trecho é estruturado basicamente em torno de vocábulos nominais.

II – No trecho há a predominância de vocábulos verbais que exprimem ações e processos

III - A idéia principal veiculada no trecho expressa descrições e/ou caracterizações de pessoas.

Estão corretas:

- (a) Somente a I .
- (b) Somente I e II.
- (c) Somente a III.
- (d) Somente a II .
- (e) Somente I e III.

QUESTÃO 4

Considere o trecho a seguir:

"O próprio sistema que me permite comunicar com o outro é usado para coletar minhas informações e me vigiar. O mecanismo que coleta e me vigia é o mesmo. Antes se tinha, de forma separada, o espaço em que se habitava e aquele em que existia a vigilância. Agora não. Tudo faz parte de um mesmo sistema".

Sobre a leitura do trecho acima é correto dizer que:

- (a) O sistema de comunicação utilizado pelas pessoas favorece exclusivamente o contato entre elas.
- (b) Os espaços dedicados à coleta de dados e à vigilância individual são diferentes e ocorrem em diferentes momentos.
- (c) O sistema usado para estabelecer o contato entre as pessoas é ao mesmo tempo aquele que possibilita vigiá-las.
- (d) O sistema usado na comunicação entre as pessoas é diferente daquele usado no monitoramento dos seus passos e hábitos.
- (e) O mecanismo e a forma usados para se fazer a vigilância das pessoas na atualidade são praticamente os mesmos do passado.

QUESTÃO 5

Considere o trecho abaixo para marcar a resposta CORRETA.

"Há vários tipos diferentes de controle. Os feitos por filmadoras e câmeras de vigilância, pela via da imagem, são particulares".

- (a) Na segunda sentença do período em destaque o autor omite o termo “controle”.
- (b) Na referida sentença há a omissão da expressão “poder de vigilância e controle”, por isso o artigo “os” aparece no plural.
- (c) O autor omite a expressão “sistema de controle”.
- (d) Há a omissão do vocábulo “tipos”.
- (e) Não há nenhuma omissão de vocábulo ou expressão na sentença em questão.

QUESTÃO 6

Um das possíveis compreensões permitidas pelo texto é a de que:

- (a) As câmeras de vigilância estão presentes em todos os espaços de todas as cidades do país.
- (b) No Brasil as câmeras de vigilância são colocadas em todas as cidades e somente nos lugares privados.
- (c) A presença das câmeras de vigilância está cada vez mais comum, principalmente nas grandes cidades do país.
- (d) As pessoas já estão bem acostumadas com a presença das câmeras de vigilância espalhadas pela cidade, por isso estas não causam nenhum tipo de problema social.
- (e) O sistema de vigilância que existe no Brasil se dá exclusivamente por meio de câmeras.

QUESTÃO 7

Na sentença “Qualquer um é vítima ou suspeito potencialmente...” É CORRETO dizer que:

- (a) O vocábulo **ou** foi empregado pelo autor para indicar contraste entre vítima e suspeito.
- (b) O autor empregou o conectivo **ou** para evidenciar o vocábulo vítima.
- (c) O emprego do conectivo **ou** permite entrever uma ideia de exclusão, visto que a pessoa não pode ser simultaneamente vítima e suspeito.
- (d) No caso da referida sentença, o conectivo **ou** põe em mesmo nível de sentido os termos vítima e suspeito.
- (e) Quanto ao sentido o termo **ou** também equivale ao conectivo **e**.

QUESTÃO 8

O texto Sociedade do Controle insere-se na esfera jornalística, por isso é válido informar que ele está estruturado em torno do gênero:

I – Editorial, visto que o texto expõe o ponto de vista de uma só pessoa acerca da matéria jornalística publicada.

II – Reportagem, pois apresenta informações e pontos de vista diversos acerca do tema em questão.

III – Artigo científico, uma vez que aborda de forma técnica e aprofundada sobre a temática em questão.

Está(ao) correta(s) apenas

- (a) I.
- (b) II.
- (c) II e III
- (d) I e III.
- (e) Todas estão corretas

QUESTÃO 9

O depoimento de Fernanda, professora da área de comunicação da UFRJ, no parágrafo final do texto nos indica que:

- (a) As pessoas não se incomodam por ser vigiadas, ao contrário, as câmeras de vigilância fazem com que elas se sintam bem cuidadas, protegidas e valorizadas.
- (b) O fato de está sendo vigiada, deixa a sociedade em alerta sobre suas práticas cotidianas.
- (c) O fato de ser controlado e vigiado desperta nas pessoas uma atitude apática e indiferente.
- (d) A mistura da vigilância como espetáculo torna inoperante o ato de vigiar e ser vigiado.
- (e) O sistema de controle e vigilância ao ser confundido como forma de entretenimento perde sua real função na sociedade.

QUESTÃO 10

É válido informar sobre a sentença inicial do texto: “Sorria, você está sendo filmado” que:

- (a) A ordem dada por meio do verbo “sorria” denota tal ação em virtude do sentido humorístico sugerido na frase.
- (b) O fato de alguém ser filmado em algum lugar pressupõe estar com seus passos, ações e atitudes controlados e vigiados.
- (c) O tipo de informação sugerido na referida sentença retrata o perfil principalmente das grandes sociedades e centros urbanos.
- (d) A referida sentença tem seus sentidos estabelecidos exclusivamente através do verbo “sorria”.
- (e) Ao ler a sentença em questão, toda pessoa desenvolve uma atitude de contentamento e de alegria.

HISTÓRIA

QUESTÃO 11

Vários fatores convergiram para acontecer a chamada **Questão Militar**, EXCETO:

- (a) a proibição de os militares fazerem pronunciamento por meio da imprensa.
- (b) a influência do positivismo propagado pelos militares.
- (c) a valorização dos militares pelo governo imperial, depois da Guerra do Paraguai, momento em que o Exército foi promovido à Guarda Nacional.
- (d) que o Exército era mantido numa posição de segundo plano na vida política brasileira, determinando o descontentamento de muitos oficiais.
- (e) a demora no processo de promoção dos oficiais.

QUESTÃO 12

Alguns fatos e processos minaram as bases de sustentação do Império, entre eles encontra-se a **Questão Militar**.

Julgue os itens sobre esta Questão e marque a assertiva CORRETA.

- I - A **Questão Militar** estimulou a propagação do ideal republicano depois da Guerra do Paraguai.
- II – A **Questão Militar** foi um conflito entre a oficialidade do Exército e o governo imperial.
- III – A **Questão Militar** demarca as disputas entre Igreja e Exército.
- IV – A **Questão Militar** ocorreu, também, porque muitos oficiais passaram a acusar o governo de dar pouca importância aos militares.

Estão corretas:

- (a) Apenas I, II e III.
- (b) Apenas II e III.
- (c) Apenas I, III e IV.
- (d) Apenas I, II e IV.
- (e) Todas as assertivas.

QUESTÃO 13

Assinale a única proposição que NÃO SE REFERE ao que os *Atos Institucionais* no Regime Militar possibilitaram:

- (a) a supressão das garantias individuais.
- (b) a garantia dos direitos políticos.

- (c) a extinção dos partidos políticos e a criação de apenas dois partidos (bipartidarismo) .
- (d) eleição indireta (pelo Congresso) para presidente e vice-presidente da República.
- (e) cassação dos mandatos dos representantes da população brasileira.

QUESTÃO 14

Alguns setores resistiram à ditadura militar, entre eles pode-se apontar:

- (a) estudantes e trabalhadores, apoiados por parte da Igreja católica.
- (b) grandes empresários que queriam modernizar a economia brasileira.
- (c) camponeses e todos os representantes da Igreja Católica que os apoiavam em sua luta no campo.
- (d) guerrilheiros de vários países de América do Sul e os políticos de todos os partidos.
- (e) ricos empresários e o governo dos Estados Unidos, que eram impedidos pelo Exército de interferir na economia brasileira.

QUESTÃO 15

No chamado Brasil Contemporâneo, o governo de Fernando Collor pôs em prática um novo plano econômico (“Brasil Novo”) para acabar com a inflação.

Marque a proposição QUE NÃO SE APLICA à característica desse Plano.

- (a) congelamento de preços e salários.
- (b) um acordo chamado “Pacto Social”.
- (c) processo de venda de muitas empresas.
- (d) corte de gastos públicos.
- (e) aumento de impostos.

QUESTÃO 16

Julgue os itens abaixo sobre a Colônia Agrícola de Clevelândia e marque a assertiva CORRETA.

- I - Antes de ser Colônia Agrícola já tinha sido Colônia Militar do Oiapoque.
- II - Quando foi fundada a Colônia Agrícola de Clevelândia o Sistema de Vigilância da Amazônia (SIVAM) fazia a sua proteção.
- III - A Colônia Agrícola de Clevelândia serviu de presídio político.
- IV - Com a Revolução de 30 e conseqüentemente a anistia para os presos, a Colônia Agrícola de Clevelândia fracassou.

Estão corretas:

- (a) Apenas I, II e III.

- (b) Apenas II e III.
- (c) Apenas I, III e IV.
- (d) Apenas I, II e IV.
- (e) Todas as assertivas.

QUESTÃO 17

“Com o advento do governo Dutra, o Brasil [...] abriu-se ao capital internacional, principalmente ao norte-americano [...] nas terras amapaenses a exploração mineral seria a prioridade.”

Santos, F. Rodrigues, *História do Amapá: da autonomia territorial ao fim do janarismo – 1943 a 1970*. Macapá: Editora Gráfica O Dia S.A., 1998, p. 22

Analise os itens abaixo e marque a assertiva CORRETA Sobre O Contexto De Exploração mineral no Território Federal Amapá.

- (a) O governador Janary Nunes teve importante desempenho no processo licitatório e demonstrou preferência pela entrada da ICOMI para exploração mineral no território amapaense.
- (b) A escolha da ICOMI para explorar minério foi assegurada pelo fato desta empresa já ter sido instalada em terras amapaenses antes do processo licitatório, na década de 1940.
- (c) A ICOMI foi uma empresa que trouxe somente benefícios para a região amapaense, pois reduziu o vazio demográfico e apresentou-se como possibilidade de emprego para todos os autóctones.
- (d) Apesar de ser um empreendimento multinacional, a ICOMI não provocou expropriação de terras no Território Federal Amapá.
- (e) O projeto de mineração de manganês da ICOMI foi implantado dentro do contexto de um projeto nacional de desenvolvimento, por isso provocou intenso fluxo migratório de mão de obra qualificada.

QUESTÃO 18

A respeito do Projeto Calha Norte marque a assertiva INCORRETA.

- (a) Este Projeto foi uma tentativa de justificar a presença e o controle do governo federal na Amazônia.
- (b) O Projeto Calha Norte não provocou nenhum conflito entre Brasil e Venezuela e entre os garimpeiros e os povos indígenas.
- (c) O Governo justificou a implantação do Projeto Calha Norte, alegando a necessidade de proteger as fronteiras, os minérios, as comunidades indígenas e as florestas.
- (d) O Projeto Calha Norte visa à criação de bases militares, postos de fiscalização de fronteira e aeroportos na área.

- (e) O Projeto Calha Norte foi criado na década de 1980 com o discurso de segurança e desenvolvimento nacional.

QUESTÕES 19

Marque a assertiva correta a respeito da formação do Território Federal do Amapá.

I - Quando o Território Federal do Amapá foi criado existiam apenas os municípios de Macapá, Mazagão e Amapá, depois foram criados os municípios de Oiapoque (em 1945) e Calçoene (1956).

II - O governo federal tinha a pretensão de instalar a sede da administração na cidade de Amapá, mas a posição geográfica de Macapá, que favorecia o intercâmbio com o estado do Pará, influenciou decisivamente na escolha da nova capital.

III - As terras da região do Amapá foram desmembradas do estado do Pará, por meio de Decreto-Lei.

IV - O Presidente da República nomeava os Governadores e a eles atribuía plenos poderes para governar. Assim, as políticas implementadas no Território eram ações impostas pelo Poder Central às populações locais.

Estão corretas:

- (a) Apenas I e II.
- (b) Apenas II e III.
- (c) Apenas II e IV.
- (d) Apenas I, III e IV.
- (e) Todas as assertivas.

QUESTÃO 20

É possível afirmar que a partir da implantação do Estado do Amapá, ocorreram transformações políticas e econômicas. Entre elas, pode-se apontar, EXCETO:

- (a) a criação da Área de Livre Comércio de Macapá e Santana.
- (b) a criação da Assembléia Legislativa e de 3 vagas para o Senado.
- (c) a arrecadação de suas próprias receitas, embora continue dependente das Transferências da União.
- (d) a criação de Novos Municípios.
- (e) instalação da ELETRONORTE no Amapá.

MATEMÁTICA

QUESTÃO 21

Considere os conjuntos $A = \{1,2,3,4,7\}$ e $B = \{5,6,7,8\}$ e assinale a alternativa que apresenta, respectivamente $A \cup B$, $A \cap B$ e $A - B$:

- (a) $\{1,2,3,4,5,6,7,8\}, \{7\}, \{1,2,3,4\}$.
- (b) $\{1,2,3,4,5,6,7,8\}, \{5,6,8\}, \{4,4,4,1\}$.
- (c) $\{1,2,3,4,5,6,7,8\}, \{1,2,3,4\}, \{7\}$.
- (d) $\{1,2,3,4\}, \{5,6,8\}, \{7\}$.
- (e) $\{1,2,3,4,5,6,7,8\}, \{5,6,8\}, \{5,6,8\}$.

ESPAÇO PARA CÁLCULO

QUESTÃO 22

Assinale a alternativa verdadeira a respeito de conjuntos:

- (a) $(A \cup B) \subset B$.
- (b) $(A - B) \subset B$.
- (c) $(A - B) = A \cap B$.
- (d) $B \subset (A \cap B)$.
- (e) $(A \cup B) = (A - B) \cup (B - A)$.

ESPAÇO PARA CÁLCULO

QUESTÃO 23

Suponha que em uma cidade há 9000 armas ilegais. Suponha ainda que, de cada 4 armas apreendidas, 3 são novamente substituídas. Se a polícia apreende 100 armas por mês, em quanto tempo o número de armas ilegais será reduzido pela metade:

- (a) 45 meses.
- (b) 135 meses.
- (c) 180 meses.
- (d) 15 meses.
- (e) 60 meses.

ESPAÇO PARA CÁLCULO

QUESTÃO 24

Com relação aos conjuntos R , Q , Z e N (Reais, Racionais, Inteiros e Naturais), é CORRETO dizer que:

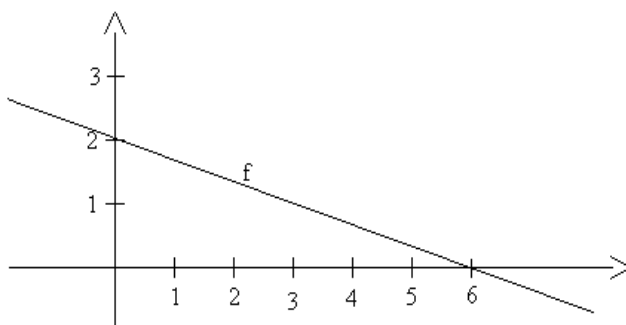
- (a) $R = (Q \cup Z)$.
- (b) $Q \subset (Z \cup N)$.
- (c) $Q \cup (N \cup Z) = Q$.
- (d) $Z \subset N$.
- (e) $(Q \cap Z) = N$.

ESPAÇO PARA CÁLCULO



QUESTÃO 25

Qual a função de 1º grau que está representada no gráfico abaixo?



- (a) $f(x)=2x+6$.
- (b) $f(x)=-\frac{1}{3}x+2$.
- (c) $f(x)=3x+2$.
- (d) $f(x)=-3x+2$.
- (e) $f(x)=-3x+6$.

ESPAÇO PARA CÁLCULO

QUESTÃO 26

Resolva a equação de primeiro grau que segue:

$$\frac{5}{3}x - \frac{3}{8} = -\frac{7}{3}$$

Agora, marque a resposta correta:

- (a) 0.
- (b) $\frac{2}{7}$.

- (c) $\frac{1819}{120}$.
- (d) $\frac{-47}{40}$.
- (e) -23.

ESPAÇO PARA CÁLCULO

QUESTÃO 27

Calcule, em cada item, o MMC dos números dados:

- (I) 8 e 4
- (II) 2, 5 e 8
- (III) 45, 3 e 9
- (IV) 100, 4, 2 e 102

A soma das respostas dos itens acima é:

- (a) 10293.
- (b) 297.
- (c) 24982.
- (d) 127.
- (e) 11.

ESPAÇO PARA CÁLCULO

QUESTÃO 28

Calcule, em cada item, o MDC dos números dados:

- (I) 4 e 6.
- (II) 9, 12 e 15.
- (III) 4, 8 e 9.

A soma das respostas dos itens acima é:

- (a) 15.
- (b) 6.
- (c) 26.
- (d) 32.
- (e) 46.

ESPAÇO PARA CÁLCULO

QUESTÃO 29

Imagine que em um Parque Florestal ocorre um incêndio exatamente a cada 13 dias, causado por pontas de cigarro deixadas por descuidos dos visitantes. De quantos em quantos dias o incêndio provocado ocorre num domingo?

- (a) 13 dias.
- (b) 45 dias.
- (c) 91 dias.
- (d) 7 dias.
- (e) 21 dias.

ESPAÇO PARA CÁLCULO

QUESTÃO 30

Qual dos conjuntos abaixo representa os números irracionais?

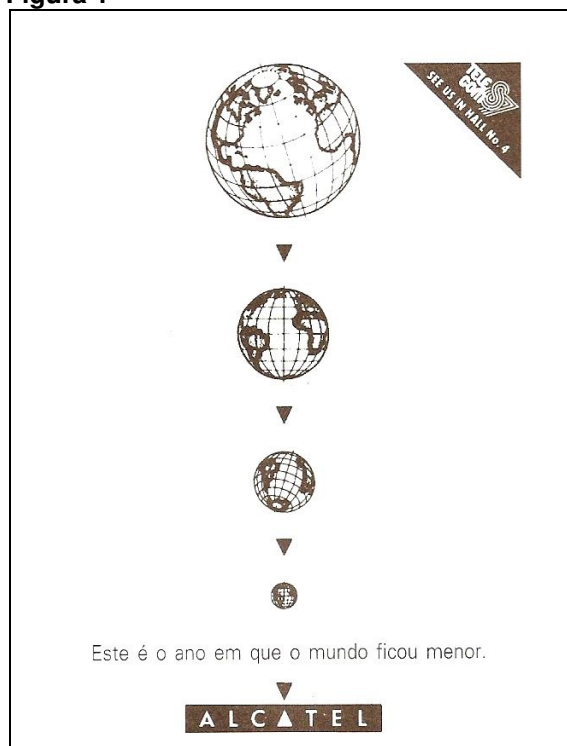
- (a) $R \cap Z$.
- (b) $R - Z$.
- (c) $R \cup N \cup Z$.
- (d) $R - Q$.
- (e) $R \cap Q$.

ESPAÇO PARA CÁLCULO

GEOGRAFIA

QUESTÃO 31

Figura 1



Fonte: HARVEY, David. A condição Pós-Moderna. São Paulo: Loyola, 1992.

A figura 1 faz referência à relação entre globalização e as noções convencionais que temos de espaço e de tempo.

Neste sentido, quanto às implicações territoriais da globalização no mundo contemporâneo podemos afirmar que:

- (a) A revolução tecnológica promoveu a redução do tempo de deslocamento entre lugares e criou a possibilidade de acessar diferentes espaços a partir de redes de conexão virtual.
- (b) Imprimi-se um novo ritmo ao cotidiano das pequenas cidades, cada vez mais organizado pelos ritmos dos grandes centros urbanos e das metrópoles globais.
- (c) Índia, Paquistão e China têm costumes e hábitos culturais redefinidos diante da maior difusão da cultura de massas do ocidente e da dinâmica globalizada do capitalismo.
- (d) Promove-se uma nova desigualdade, entre os que possuem condições econômicas para viver a fluidez do espaço e aqueles que continuam confinados em seus territórios.
- (e) Há, contraditoriamente, o recrudescimento de localismos, da violência de fanatismos religiosos e do perigo de terrorismos, propondo um modelo alternativo de civilização.

QUESTÃO 32

O impacto da globalização está se fazendo sentir de forma cada vez mais forte e difusa. A sua concepção inicial foi marcada pelo entusiasmo otimista, mas com o correr do tempo este foi sendo substituído pelo temor e pelo desencanto.

(SINGER, Paul. **Globalização e Desemprego**: Diagnóstico e Alternativas. 1999).

SÃO EXEMPLOS DE IMPACTOS DA GLOBALIZAÇÃO:

- I. Com a globalização ocorre a transnacionalização de empresas, principalmente para os países subdesenvolvidos aumentando assim postos de trabalho.
- II. O resultado conjunto das mudanças estruturais provocadas pela globalização tem gerado o aumento do desemprego e do subemprego.
- III. O sistema econômico global se fortalece cada vez mais, visto que os bancos e as corporações transnacionais se integram e dominam o mercado internacional.
- IV. A economia global volta-se para um processo de cobrança de dívida externa, principalmente dos países subdesenvolvidos provocando, nesses países, desestabilização econômica e colapso das moedas nacionais.

Assinale a opção que contém as alternativas corretas:

- (a) Apenas I, II e III.
- (b) Apenas II e IV.
- (c) Apenas III e IV.
- (d) Apenas I e II.
- (e) Todas estão corretas.

QUESTÃO 33

Após a Revolução Industrial, a natureza passou a ser explorada por meio de instrumentos cada vez mais sofisticados, criados pela ciência e pela tecnologia. Nesse processo, o ambiente foi submetido a uma contínua devastação.

(Adaptado de MOREIRA, Igor. **A globalização dos problemas ambientais**: O equilíbrio em risco. São Paulo: Contexto, 1998, p. 226).

Dentro deste contexto, sobre a utilização dos recursos naturais e a questão ambiental no planeta, é correto afirmar que:

- (a) A emissão de gases poluentes na atmosfera, como o CFC e o Fréon, que atingem a camada de ozônio ocorre na mesma proporção pelos países desenvolvidos e subdesenvolvidos.
- (b) Os países de industrialização recente conseguiram adequar suas fábricas as novas exigências ambientais, dessa forma, poluindo menos o ambiente.
- (c) O efeito estufa é um fenômeno típico de cidades industrializadas, que concentram em sua atmosfera grandes quantidades de gases (dióxido de carbono).
- (d) Os problemas ambientais diminuem de forma acelerada, graças à Nova Ordem Ambiental Internacional que preconiza o freio do crescimento econômico e o uso alternativo de produtos naturais nas indústrias.
- (e) Com a industrialização se intensifica o uso irracional da natureza e as problemáticas ambientais tornam-se reflexos da hegemonia e interesses econômicos e políticos das nações.

QUESTÃO 34

Nos marcos da atual revolução nas relações de poder por meio da tecnologia, três são os recursos naturais estratégicos: a energia, em suas diversas fontes; a diversidade biológica e a água.

(Adaptado de PORTO-GONÇALVES, Carlos Walter. **A globalização da natureza e a natureza da globalização**. Rio de Janeiro: Civilização Brasileira, 2006, p.296).

A gestão sobre os recursos naturais passa a ser um dos principais temas da geopolítica atual,

sendo possível observar uma crescente militarização desta questão.

Dessa forma, quanto ao contexto da atual geopolítica dos recursos naturais é correto afirmar que:

- (a) O maior crescimento econômico permitiu ao Brasil controlar e normatizar o uso e a gestão dos recursos naturais presentes na Pan-Amazônia.
- (b) A atual política externa dos EUA demonstra uma crescente interdependência entre tecnologia e guerra na gestão dos recursos naturais da América Latina.
- (c) A diversidade ambiental presente na Amazônia possibilita ao Brasil uma liderança imediata no uso e controle dos recursos naturais.
- (d) Na América Latina não há propostas alternativas aos EUA quanto ao controle e à gestão de seus recursos naturais.
- (e) A atual geopolítica dos recursos naturais depende do domínio físico-territorial de fontes de energia, de espécies animais e de aquíferos.

QUESTÃO 35

A diversidade cultural - incluindo a diversidade de línguas, crenças e religiões, práticas de manejo do solo, expressões artísticas, tipos de alimentação e diversos outros atributos do humano – constitui também um componente essencial da biodiversidade, considerando as recíprocas influências entre o ambiente e as culturas humanas

(ALBAGLI, Sarita. Interesse global no saber local: geopolítica da biodiversidade. Disponível no site: <http://www.museu-goeldi.br>, Acessado em: 20/10/2005).

Atualmente, aumenta o interesse global em dominar os saberes locais, levando a que se fale em uma nova geopolítica da natureza (que inclui os saberes locais). Neste contexto, o conceito de biodiversidade é ampliado para o de sócio-diversidade.

Levando em consideração o novo contexto da geopolítica da natureza e o novo significado dado à biodiversidade, assinale a alternativa correta:

- (a) A consideração da sócio-diversidade se deve ao reconhecimento do papel das populações “tradicionais” na manutenção da diversidade biológica.
- (b) A sócio-diversidade corresponde ao saber ligado à natureza, criado pelo gênero de vida de populações “tradicionais” em estado de isolamento territorial.

(c) A atual valorização dos saberes locais se deve ao interesse econômico de grandes empresas de estética, de cosméticos e de fármacos.

(d) As populações “tradicionais” tornaram-se capazes de negociar vantajosamente junto às grandes empresas de estética, de cosméticos e de fármacos.

(e) A importância da sócio-diversidade se deve à mudança de um paradigma técnico intensivo em recursos naturais para outro baseado em práticas econômicas sustentáveis.

QUESTÃO 36

A partir da década de 1970, um dos objetivos do governo federal foi integrar o espaço amazônico ao restante do país, rompendo com seu histórico isolamento.

Dentre as medidas para ocupar a região, assinale a alternativa que não se enquadra:

- (a) Desenvolveu-se políticas de incentivos fiscais que levaram a instalação de grandes projetos.
- (b) Realizou-se investimentos de infra-estrutura, como a construção de rodovias e hidrelétricas.
- (c) Implantaram-se empresas estatais para a exploração de recursos minerais
- (d) Realizou-se a divisão de terras com o objetivo de desenvolver a agricultura mecanizada.
- (e) Instalou-se bases militares e incentivos à migração.

QUESTÃO 37

A respeito das cidades direta ou indiretamente relacionadas ao padrão fluvial, poderíamos ainda discernir as cidades ribeirinhas e as cidades beira-rio. Há cidades que assumem uma forma e um conteúdo ribeirinho não simplesmente por sua localização à beira do rio, posto que é significativo o número de cidades que estão localizadas à beira do rio e não podem ser adjetivadas como ribeirinhas.

(TRINDADE JR., Saint-Clair Cordeiro; TAVARES, Maria Goretti da Costa (orgs.) **Cidades ribeirinhas na Amazônia: mudanças e permanências**. Belém: Editora da UFPA, 2008, p.11).

De acordo com o trecho anteriormente citado e com os conhecimentos acerca das cidades ribeirinhas na Amazônia e de sua relação com a dinâmica de (re)organização do espaço regional, é CORRETO afirmar que:

(a) Com a integração regional houve a perda das cidades ribeirinhas, substituídas pelas cidades surgidas à beira das estradas.

(b) As cidades ribeirinhas da Amazônia Ocidental passam por transformações em função da implantação dos eixos rodoviários de integração.

(c) A implantação de projetos de mineração e de eixos rodoviários de integração não eliminou as cidades ribeirinhas da porção ocidental da região.

(d) As cidades ribeirinhas são espaços de resistência, onde se pode observar aspectos da tradição cultural regional e a resistência à modernidade.

(e) As cidades ribeirinhas se articulam aos eixos rodoviários de integração e levam à perda de importância da rede urbana dendrítica.

QUESTÃO 38

A alguns quilômetros dos assentamentos locais passam várias vezes ao dia, caminhões carregados com troncos de *pinus* que fazem o trajeto entre as monoculturas e o Porto de Santana. Enquanto os doentes de malária e as mulheres grávidas são levados para a beira da estrada em redes, nos ombros de pessoas, ou podem esperar as ambulâncias que demoram dias a chegar. Em nosso trabalho de campo observamos escolas fechadas por falta de professores, ao mesmo tempo em que as comunidades se reúnem na sede da associação de moradores para assistir à telenovela transmitida pela televisão através de uma antena parabólica. O “moderno” se impunha sobre o “velho” nos confins do mundo.

(LIMA, Ricardo Pereira de. Agricultura camponesa e dinâmica de ocupação no território do Amapá. In: PORTO, Jadson (org.) **Amapá**: aspectos de uma geografia em construção. Macapá: Jadson Porto, 2005, p.39).

Na Amazônia, a apropriação dos recursos naturais e da terra foi definida em grande parte pela implantação de um modelo de ocupação para a região que teve, entre outras conseqüências, a proliferação de situações como as que caracterizam os assentamentos no Amapá, conforme a descrição de Lima (2005).

Sobre esta questão é CORRETO afirmar que:

(a) A imposição do “moderno” na Amazônia se baseou na idéia de crescimento econômico infinito e dependente da contínua incorporação de terra e de recursos naturais.

(b) A imposição do “moderno” na Amazônia dependeu da implantação e difusão de redes de comunicação e de informação por toda a região.

(c) O “moderno” e “velho” na ocupação do Amapá se expressa na união entre práticas

tradicionais de apropriação da natureza e as atividades de mineração.

(d) A permanência de práticas tradicionais se dá apenas em espaços que não foram alcançados pela economia de fronteira.

(e) O conflito entre o “moderno” e o “velho” decorreram da implantação da economia de fronteira nos estados do Amapá (AP), Amazonas (AM), Roraima (RR), Acre (AC) e Rondônia (RO).

QUESTÃO 39

A década de 1990 foi marcada por intensas transformações de âmbito político, econômico e administrativo no Estado do Amapá.

Analise as alternativas que contemplam as transformações acima citadas.

I - A retirada da ICOMI.

II - A delimitação de reservas indígenas.

III - A transformação do Amapá em Território Federal.

IV - A criação de novas unidades de conservação.

Assinale a alternativa que contém as assertivas corretas.

(a) Todas estão **corretas**.

(b) Todas estão **erradas**.

(c) Apenas I, II, e IV estão corretas.

(d) Apenas II e IV estão corretas..

(e) Apenas I e IV estão corretas.

QUESTÃO 40

Foram ações realizadas durante a reconstrução do espaço Amapaense após a estadualização:

I. Instalação da Amapá Celulose S.A – AMCEL, em Porto Grande.

II. A criação de novas áreas de conservação ambiental, sendo a mais relevante a do Parque Montanhas do Tumucumaque.

III. A criação da Assembléia Legislativa.

IV. Construção da BR-156 em direção ao Oiapoque.

Assinale a opção que apresenta as alternativas CORRETAS:

(a) Apenas I, II e III.

(b) Apenas I, II e IV.

(c) Apenas III e IV.

(d) Apenas II e III.

(e) Todas estão corretas.